

# Askeleet kohti hiilineutraalisuutta:

## Hiilineutraaliuden käsikirja matkailuyrityksille

Novago Yrityskehitys Oy



**RAMBOLL**

Bright ideas.  
Sustainable change.

**NOVAGO**

YRITYSKEHITYS • FÖRETAGSUTVECKLING • BUSINESS DEVELOPMENT

# Tervetuloa mukaan matkalle kohti hiilineutraalisuutta!



## Sisältö

- ✓ Tavoitteena hiilineutraalisuus 3
- ✓ Termit tutuksi 5
- ✓ Esimerkkejä yrityksiltä 6
- ✓ Matka kohti hiilineutraalisuutta 13
  1. Selvitä 14
  2. Priorisoi 23
  3. Toteuta 25
  4. Kompensoi 30
  5. Kerro 33
  6. Kehittämisen tuki 35
- ✓ Yrityksen keinoja hiilineutraalisuuteen 37
- ✓ Lisätietoa 38
- ✓ Lähteet 39

Hiilineutraaliuden käsikirja on suunnattu erityisesti pk-matkailuyrityksille. Käsikirjan tavoite on olla erilaisten matkailualalla toimivien yritysten tukena omien päästövähennysten tekemisessä.

Hiilineutraaliuden käsikirja matkailuyritykselle on tehty osana Carbon Neutral Experience –hanketta, jota koordinoi Novago Yrityskehitys Oy. Oppaan sisällön on tuottanut Ramboll Finland Oy. Käsikirja on julkaistu syyskuussa 2022. Käsikirjan lopusta löytyy loki, josta löytyy julkaisun jälkeen tehdyt päivitykset.

# Tavoitteena hiilineutraalisuus

# Hiilineutraalisuus on hyvän liiketoiminnan ajuri

Hiilidioksidipäästöjen vähentäminen on välttämätöntä kaikilla toimialoilla ilmastonmuutoksen hillitsemiseksi. Matkailualan yritykselle omien päästöjen vähentämisestä on monia etuja, joista alle on kuvattu muutama esimerkki.

## KUSTANNUSSÄÄSTÖT

Kun päästöjä vähennetään säästämällä energiaa, syntyy säästöjä myös energialaskussa. Kun fossiilisista polttoaineista siirrytään uusiutuvaan ja vähäpäästöiseen energiaan, se vaatii yleensä investointeja.

Energiainvestoinnit maksavat itsensä kuitenkin takaisin. Sähkön ja polttoaineen hintojen noustessa energiaiinvestointien takaisinmaksuajat lyhenevät.

Vastuullinen toiminta myös edesauttaa työntekijöiden sitoutumista ja ammattitilpeyttä, mikä tuo säästöä henkilöstömenoissa.

## ASIAKKAIDEN ODOTUKSIIN VASTAAMINEN

Yleinen tietoisuus ilmastokysymyksistä on kasvattanut kysyntää vähähiilisille ja vastuullisesti tuotetuille palveluille.

Suomalaisista työ- ja vapaa-ajan matkustajasta lähes kolme neljästä (73 %) kertoo, että vastuullisuusasiat vaikuttavat heidän tuleviin matkustusvalintoihin (SMAL, 2021).

Myös kansainväliset matkanjärjestäjät suosivat yhä useammin matkailukohteita, joissa toimitaan vastuullisesti ja siitä osoituksena on esimerkiksi ympäristösertifikaatti.

## LIIKETOIMINNALLINEN HYÖTY

Eryyisesti edelläkävijäyritykset saavat vastuullisuusteostaan kuten hiilidioksidipäästöjen vähennyksistä etua, jota voivat hyödyntää markkinoinnissa.

Päästövähennykset ja siitä viestiminen tukevat yritystä maine- ja brändityössä. Hiilineutraali yritys voi profiloitua ja tavoittaa uusia kohderyhmiä.

Kestävyyttä suosivat asiakkaat viipyvät matkakohteessa keskimäärin pidempään ja käyttävät kohteessa keskimääräistä matkailijaa enemmän rahaa (Pasanen, 2020).

## VAIKUTTAMINEN ILMASTONMUUTOKSEEN

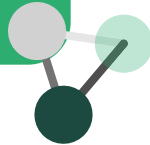
Matkailutoimiala on kansainvälisesti iso elinkeino, jolla on vaikutusta ilmastonmuutokseen. Ilmastonmuutos tulee muuttamaan matkailun olosuhteita Suomessa siten, että sateet lisääntyvät ja luminen aika lyhenee. Jokainen yritys voi tehdä osansa ilmastonmuutoksen vaikutusten pienentämiseksi.

Siirtymä hiilineutraalisuuteen on suuri murros yhteiskunnassa ja tulevaisuuteen katsova yritys haluaa olla sen kärkijoukoissa. Vähäpäästöisempiin tuotteisiin siirtyminen on osa yrityksen riskin- ja maineenhallintaa.

# Termit tutuksi

## Hiilijalanjälki

kertoo kuinka paljon jonkin tuotteen, toiminnan tai palvelun tuottaminen aiheuttaa kasvihuonekaasupäästöjä. Luku kuvaa vaikutusta ilmaston lämpenemiseen.



## Hiilineutraali

tuote, yritys, kunta tai valtio tuottaa vain sen verran hiilidioksidipäästöjä kuin se pystyy sitomaan.

Hiilineutraalin tuotteen hiilijalanjälki koko elinkaaren ajalta on nolla.



## Hiilinegatiivisuudella

tarkoitetaan sitä, että hiilidioksidia sidotaan pois ilmakehästä enemmän kuin sitä päästetään ilmakehään.

Negatiivisia päästöjä voidaan aikaansaada vahvistamalla luonnon omia keinoja hiilen sidontaan esimerkiksi puita istuttamalla tai vaihtoehtoisesti poistamalla hiilidioksidia ilmakehästä teknologian avulla.



## Merkittävimmät kasvihuonekaasut

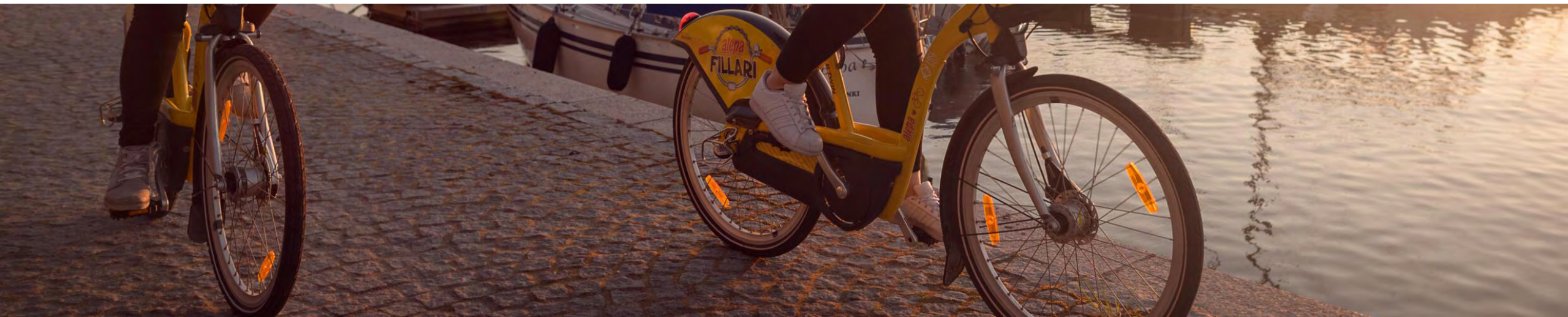
ovat Hiilidioksidi (CO<sub>2</sub>), Metaani (CH<sub>4</sub>) ja Typpioksiduuli (N<sub>2</sub>O).

Hiilijalanjälki ilmoitetaan hiilidioksidiekvivalentteina (CO<sub>2</sub>e tai CO<sub>2</sub>ekv), mikä on kasvihuonekaasupäästöjen yhteenlaskettu vaikutus.





# Esimerkkejä yrityksiltä



# Ravintola Punakettu laski hiilijalanjäljen ja vaihtoi kaasuhellan induktiolieteen

**Luostolla toimiva perheravintola Punakettu laski oman hiilijalanjälkensä matkailualan CO2-laskurilla ensimmäisten yritysten joukossa.** Laskennan tuloksien käsittelyä varten järjestettiin henkilökunnalle tilaisuus, jossa heille avattiin laskelmien tuloksia ja yhdessä mietittiin uusia energiansäästötoimia. Apuna hiilijalanjäljen laskemisessa ja tulosten avaamisessa oli opiskelija, joka teki nämä osana opintojaan.

**Punaketussa on nyt jo tehty toimenpide, jonka tiedetään laskevan hiilijalanjälkeä: kaasuhella on vaihdettu induktiolieteen.** Aiemmin kaasuhella on ollut ammattilaiskeittiöissä suosittu nopeuden takia, mutta nykyiset induktioliedet ovat yhtä tehokkaita. Induktioliedellä on myös muita hyviä ominaisuuksia: keittiö ei kuumene kuten kaasuhellan kanssa eikä kaasupulloja tarvitse enää ostaa ja kuljettaa.

**Punaketussa on myös pienennetty ruokahävikkiä tavalla, joka myös paransi asiakaskokemusta.** Aiemmin hampurilaiset tarjottiin automaattisesti aterioina ketsupin kanssa ja hampurilaisten välistä löytyi suolakurkkua ja tomaattia. Ketsuppia, ranskalaisia ja varsinkin lasten annoksista suolakurkkuja jäi usein lautasen reunalle. Nyt tarjontaa on muutettu niin, että suolakurkun, tomaatin ja ketsupin saa tilaamalla ne erikseen. Hampurilaisia ei myöskään automaattisesti enää myydä aterioina vaan lisukesalaatti tai perunat valitaan erikseen. Nyt hampurilaisissa korostuvat aidot puhtaat maut! Samalla asiakas saa räätälöityä itselleen sopivan annoksen.

Lue lisää: <https://punakettu.fi/perhe/vastuullisuus/>



# Haltia Lake Lodgessa toimitaan kumppanien kanssa

Haltia Lake Lodge avattiin Espoon Nuuksiossa vuonna 2021. Vastuullisuus on otettu huomioon suunnittelussa alusta asti ja hotelli saikin Green Key –sertifikaatin heti avajaisten aikaan.

**Ratkaisuissa vastuullisuus ja laadukas palvelukokemus yhdistyvät, esimerkiksi aamupala tarjoillaan aamiaisbuffetin sijaan annoksina.** Kirjautumisen yhteydessä asiakkaalta kysytään haluaako hän aamiaislautasen kasvis-, liha- vai kalaversiona. Asiakas saa yksilöllisen palvelun, kun hänelle valmistettu lautanen tarjoillaan pöytään ja samalla hävikki minimoidaan.

**Vastuullisissa ratkaisuissa korostuvat kumppanuudet.** Haltia Lake Lodge käyttää tuulisähköä ja suosittelee tuulisähköön siirtymistä asiakkailleenkin. Lisäksi Kierrätyskeskuksen kanssa on yhteistyössä ideoitu vanhoista tavaroista hotellin tyyliin sopivia kalusteita.

**Syntyneiden päästöjen hyvittämiseksi hotellin väki on itse tarttunut toimeen sekä antanut asiakkailleen väylän vaikuttaa.** Haltia Lake Lodge liittyi ensimmäisenä pohjoismaisena hotellina **Hotels for Trees –ohjelmaan**, jonka kautta istutetaan uusi puu joka kerta, kun vieras jättää päivittäisen huoneen siivouksen väliin tai tekee lahjoituksen uloskirjautuessaan. Haltia Lake Lodgen tiimi on konkreettisesti myös osallistunut suon ennallistamiseen Nuuksion kansallispuistossa rakentamalla kolme patoa Metsähallituksen ohjeistamana.

Lue lisää: <https://haltialakelodge.com/fi/#sustainable-travel>



Kuva: Krista Ylinen



# Tietoisuuden herättämistä luontoelämysten kautta

Wild about Lapland on Theo Turnerin perustama yritys, joka tarjoaa Rovaniemeltä käsin luontoelämyksiä. Ohjelmat toteutetaan lihasvoimin lukuun ottamatta kelkkasafareita, missä käytössä on sähkömoottorikelkat. Matkailijoita viedään autolla katsomaan revontulia, mutta ajamista vähentääkseen yritys vuokrasi kaupungilta maa-alueen revontulien katseluun.

## **Omat päästöt on kartoitettu ja hyvitetty**

Yritys on itse laskenut nettilaskurilla myclimate.org hiilijalanjäljen ja kompensoinut sen samassa palvelussa. Palvelu oli helppo käyttää. Lisäksi käytössä olevan maksupalvelunsa Stripen kautta yritys hyvittää ilmastovaikutuksia yhden prosentin verran liikevaihdostaan.

## **Luontoelämyksillä saadaan aikaan positiivista vaikutusta**

Tärkeimpänä vaikutuksena yritys kuitenkin näkee vaikuttamisen asiakkaiden kautta. Talvikaudella 2021-2022 yritys palveli 6000 asiakasta ja opastetuilla retkillä oppaat kertovat ilmastonmuutoksesta ja sen vaikutuksista Lapin luontoon.

Silti pienenä yrityksenä vaikuttamisen mahdollisuudet on rajalliset ja siksi yrittäjä Theo Turner toivoo, että saataisiin käyttöön yhteisiä alueellisia tai valtakunnallisia keinoja, joilla yritykset voisivat hyvittää päästöjään esimerkiksi kävijämäärän mukaan.

Lue lisää: <https://wildaboutlapland.com/sustainable-tourism-in-lapland/>



# Hiilineutraaliksi omilla toimilla ilman ulkopuolista kompensointia

Hawkhill tarjoaa mökkikokemuksia Vihdissä vapaa-ajan matkailijoille sekä yritysryhmille. Vuonna 2018 perheyrittäjä päätettiin, että Hawkhillia käytetään välineenä taistelussa ilmastonmuutosta vastaan.

**Yrityksessä halutaan olla esimerkkinä miten liiketoimintaa voi tehdä vastuullisesti ja kannattavasti. Hawkhill on onnistunut irtikytkemään liikevaihdon kasvun ja päästöjen kasvun. Vuonna 2021 liikevaihto kasvoi 30% ja siitä huolimatta yrityksen kokonaispäästöt vähenivät.**

Hawkhill on tehnyt järjestelmällisesti energiansäästötoimenpiteitä ja siirtynyt vähäpäästöiseen liiketoimintaan. Tästä esimerkkeinä täyssähköautoihin siirtyminen ja esimerkiksi tekoölyohjattu lämmityksen hallinta. Niiden jälkeen jääneet päästöt on kompensoitu kaksinkertaisesti. Jatkossa tavoitteena on tulla neutraaliksi omalla toiminnalla. Hawkhill aikoo ennallistaa omalla maallaan olevan suon ja on jo siirtänyt pellon laitumeksi. Haasteena on selvittää omien hiilensitomistoimenpiteiden vaikutukset.

**Tavoitteena on vuoteen 2030 mennessä hyvittää koko toiminta-ajan 1963-2030 päästöt.**

Lue lisää: <https://www.hawkhill.fi/meista/ymparisto-ja-vahahiilisyyys/>

Hawkhillin energiansäästövinkit: <https://www.hawkhill.fi/nain-parannat-majoituksen-energiatehokkuutta-10-vinkkia-edullisempaan-ja-ekologisempaan-majoitustoimintaan/>





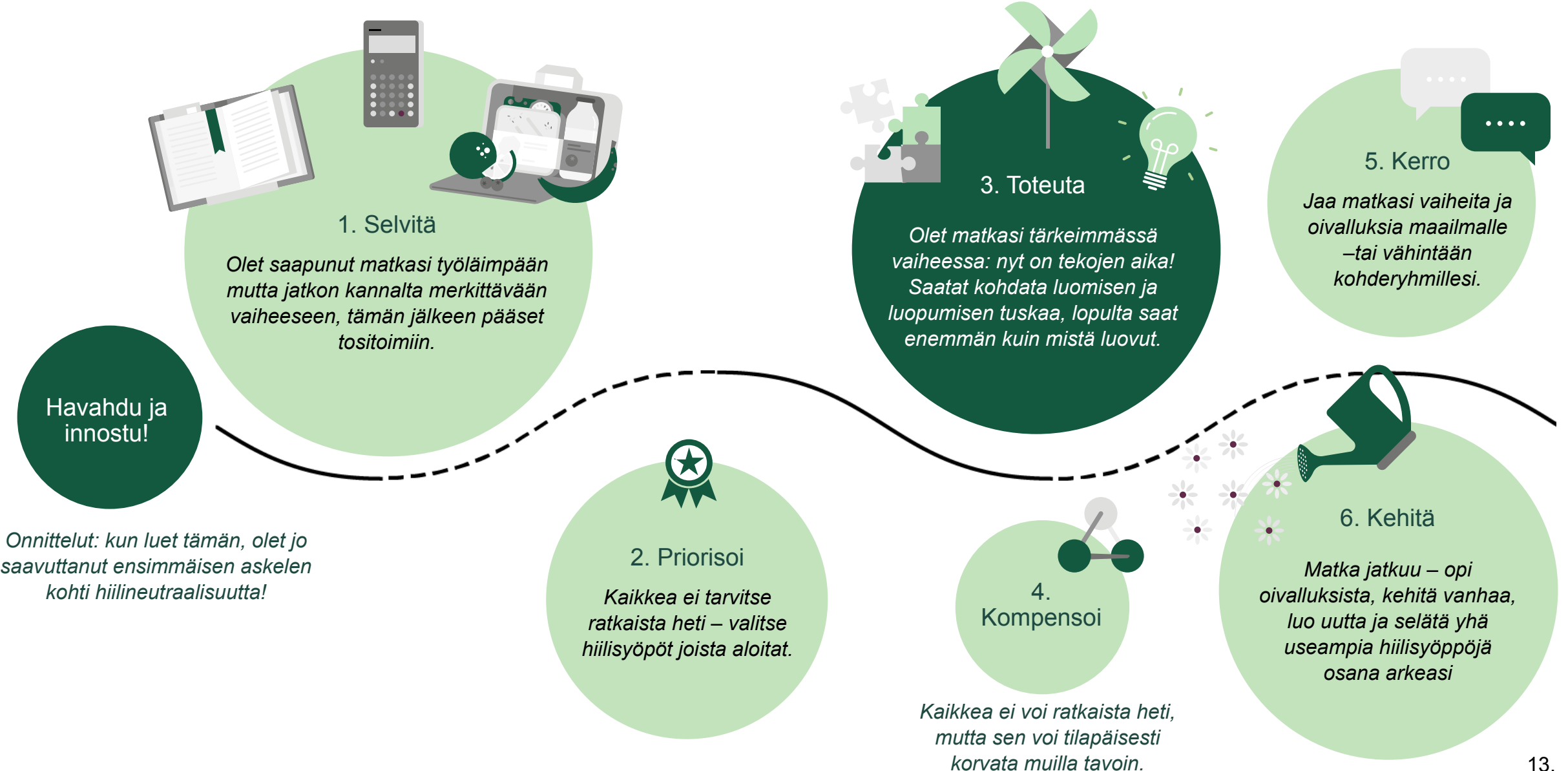
# Matka kohti hiilineutraalisuutta



**”Ymmärrä muutoksen kokonaisvaltaisuus:**  
Hiilineutraaliuteen ei ole oikopolkuja. Se edellyttää kokonaisvaltaista muutosta liiketoiminnan eri osa-alueilla. Muutos voi kuitenkin tapahtua vähitellen, yksi askel kerrallaan.”

Sitra, 2018: Hiilineutraalissa bisneksessä on tulevaisuus

# Matka kohti hiilineutraalisuutta



# Selvitä Valitse laskentatapa

**Hiilijalanjäljen laskeminen** antaa tietoa siitä, mistä yrityksen päästöt syntyvät ja mihin päästövähennystoimenpiteet kannattaa suunnata, jotta niillä saadaan aikaan suurin vaikutus.

**Pohdi yrityksesi tavoitteita sekä resursseja ja valitse laskentatapa sen mukaisesti.**

## Hanki:

Matkailualan yritys voi ostaa hiilijalanjäljen laskennan alaan erikoistuneelta konsultilta. Tällöin yrityksen ominaispiirteet on huomioitu ja tulos on kattava.

Ulkopuolisen toimijan laskemana on myös mahdollista saada virallisten säännösten mukainen hiilijalanjälkitulos, jota voi hyödyntää viestinnässä.

Ulkopuolinen konsultti edellyttää yritykseltä rahallista panosta sekä omien lähtötietojen keräämistä konsultin ohjeiden mukaisesti.

Tai

## Tee itse:

Matkailualan yrityksille on kehitetty oma hiilijalanjälkilaskuri nimeltään Matkailualan CO2-laskuri. Ilmainen laskuri löytyy osoitteesta:

<https://co2calc.visitfinland.fi/>

Laskurissa on huomioitu matkailualan ominaispiirteet ja on helppokäyttöinen sekä selkeä. Laskuri luo alalle yhteneväisen tavan laskea hiilijalanjälkeä.

Visit Finland tarjoaa myös tukimateriaalia laskurin käyttöön.

Tarjolla on muitakin laskureita.

### **HUOMAA:**

Yrityksen itse laskemana hiilijalanjälki ei ole virallinen alan säännösten mukaan (GHG protokolla). Hiilijalanjälki antaa kuitenkin yritykselle itselleen työkalun päästövähennysten tekemiseen.

Visit Finland jatkokehittää matkailualan laskuria ja tavoitteena on, että tulevaisuudessa sitä kautta olisi mahdollista myös tilata ulkopuolisen asiantuntijan tekemä varmennus laskelmasta.

# Mistä hiilijalanjälki muodostuu?

Yksi luotettavimmista kasvihuonekaasupäästöjen laskemista tukevista viitekehyksistä on maailmanlaajuinen Greenhouse Gas Protocol – standardi, jossa yritysten päästölähteet on eritelty kolmeen eri luokkaan: Scope 1:een, 2:een ja 3:een. Luokitukset on tarpeen ymmärtää erityisesti, kun tavoitteena on ulkopuolisen todentama virallinen tulos.

## Mitä Scopet tarkoittavat?

Yrityksen on helpointa vaikuttaa Scopeihin 1 ja 2 ja niistä päästövähennykset yleensä alkavat. Scope 3 on usein suurin, mutta vaikeinta yrityksen itse suoraan vaikuttaa. Scope 3:n päästöjen vähentäminen edellyttää hankintaosaamista ja alihankintaketjujen tuntemista, keskusteluja yhteistyökumppaneiden kanssa sekä pitkäjänteisyyttä. Osa sertifikaateista edellyttää hiilijalanjäljen laskemista. Esimerkiksi Green Key –sertifikaattiin yritys laskee omat päästönsä Scope 1 ja 2 osalta.

## YRITYKSEN HIILIJALANJÄLKI

### Scope 1

Suorat päästöt syntyvät yrityksen toiminnan seurauksena paikan päällä toimipisteissä eli tulevat yrityksen oman ”piipun” päästä, esimerkiksi öljylämmityksestä syntyviä päästöjä ja omien ajoneuvojen päästöjä.

### Scope 2

Epäsuorat päästöt syntyvät yrityksen käyttämän sähkön tuottamisesta, lämmityksestä ja viilennyksestä (jos sähkö tuotetaan muualla ja ostetaan yrityksen käyttöön).

### Scope 3

Epäsuorat päästöt, jotka syntyvät yrityksen valmistamista tuotteista ja palveluista ja niiden prosesseista. Merkittävimpinä matkailualan yrityksissä esimerkiksi: jätteet, vedenkulutus, pesulapalvelut kuljetuksineen, majoittujien aamiainen, työntekijöiden liikematkustus ja työmatkaliikenne.

# Asiakkaan matkustamisesta syntyvät päästöt

- Matkailukohteessa toimivan yrityksen, kuten majoitus- tai ohjelmapalvelun hiilijalanjälkeen ei lasketa päästöjä, jotka syntyvät matkailijan matkustamisesta kohteeseen.
- Liikkumistavan valitsemisella on silti suuri vaikutus matkasta syntyneiden päästöjen määrään. Koko matkailutoimialan kokonaispäästöissä liikkumisella on iso merkitys, vaikka sitä ei lasketa yksittäisen yrityksen jalanjälkeen.
- Perussääntö on, että päästöjä syntyy vähemmän kun matkustetaan lähelle, lihasvoimin tai maata pitkin.

Vastuullinen yritys kannustaa ja motivoi asiakastaan valitsemaan kestäviä liikkumismuotoja.

Voit lähteä liikkeelle pohtimalla:

## Löytyykö

kohteenne sivuilta osio ”Saapuminen” ja sieltä ohjeet kuinka saapua julkisilla?

## Onko kohteenne

sivuilla kuvattu miten liikkuminen alueella sujuu ilman omaa autoa?

## Miten viimeinen pätkä

esimerkiksi bussipysäkiltä kohteeseen taittuu mukavasti?

**Mikäli tarvetta**, voisiko varauksen yhteydessä varata lisäpalveluna myös kyydin tai tilata taakkapyörän odottamaan saapujaa?

## Voisiko julkisilla

kulkuvälineillä saapunutta matkailijaa palkita jollain tavalla?

**Esimerkiksi** tarjota pyörävuokrausta edullisemmalla hinnalla?



# Kerää laskentaan tarvittavat tiedot

**Valitse tarkasteluvuodeksi** viimeisin vuosi, jolta tiedot on saatavilla. Hiilijalanjälki lasketaan aina tietylle vuodelle ja siksi tietojen tulee olla samalta vuodelta.

## Tunnista, mistä tietoja voit löytää ja mitä tietoja et saa kerättyä

- Laskenta voi olla täydentyvä prosessi ja jos tänä vuonna jotain tietoa et saa kerättyä, pohdi miten jatkossa saat ne kerättyä!
- Kun tietojen kerääminen etenee, voit tehdä rajauksia mitä toimintoja et ota mukaan laskelmaan. Huolehdi, että raportoinnissa käy selkeästi ilmi, mitkä osiot on laskettu ja mitkä osiot mahdollisesti puuttuvat.
- Merkitse itsellesi muistiin, mistä (tai keneltä) tiedot löytyvät – pääset helpommalla seuraavana vuonna!

## Kerää tiedot sen mukaisesti mitä valitsemasi laskuri tai konsultti edellyttää

- Matkailualan CO2-laskurissa yritys voi määritellä itse miten laskelman jakaa eri toiminnoille tai toimipaikoille. Usein matkailuyrityksissä on monia eri liiketoimintoja (majoitus, ravintola, ohjelmapalvelut, eläimet jne.). Myös kiinteistöt voivat olla eri-ikäisiä ja varustettu erilaisilla lämmitysratkaisuilla. Majoitusalan yrityksessä päärakennuksen tai vuokramökkien energiankulutus ja sitä myötä päästöt voivat erota merkittävästi toisistaan. CO2-laskurissa tietojenkeräämisen voi aloittaa siten, että luo yhden toimipaikan yritykselle ja mikäli laskennan edetessä se tuntuu haastavalta, toimintojen rakennetta voi muokata tarpeen mukaan ja lisätä toimipisteitä.
- Seuraavalla sivulla lähtötietojen keräämistä on ohjeistettu Matkailualan CO2-laskurin kautta.

### Kuka yrityksessä vastaa laskennasta ja tietojen keräämisestä?

Tietojen keräämistä helpottaa, että henkilö tuntee yrityksen toiminnan hyvin ja pääsee käsiksi laskuihin ja kirjanpitoon. Tarvittavat tiedot löytyvät tyypillisesti lämpö- ja sähköyhtiöiden raporteista, jäteyhtiön laskuista tai sopimuksista, matkalaskuista tai polttoainekuuteista sekä kirjanpidosta tai esim. tilausvahvistuksista.

### Kuinka kauan laskentaan menee aikaa?

Matkailualan CO2-laskurin kehittäjät ovat arvioineet, että ensimmäisellä kerralla laskentaan voi mennä pienessä yhtiössä nopeimmillaan muutamia tunteja, tai enimmillään joitakin päiviä. Tämä riippuu siitä, miten helposti tiedot ovat saatavilla. Tarkemmat tai yksityiskohtaisemmat laskelmat, joissa pitää selvittää kulutustietojen lisäksi myös esimerkiksi omia päästökertoimia, voivat vaatia yhteensä muutaman viikon verran työtä.

# Laskentaan tarvittavat tiedot: Lähtötietojen kerääminen

Käyttäessäsi Matkailualan CO2-laskuria lähtötietoja kerätään kolmesta pääkategoriasta. Mikäli käytät muita hiilijalanjälkilaskureita tai konsulttia, voidaan lähtötietoja pyytää keräämään erilaisella jaottelulla (ks. sivu 15, jolla on kuvattu hiilijalanjäljen luokittelu).

## Pääkategoriat:



Seuraavilta sivuilta löydät kategorioille omat taulukot, jotka toimivat myös tarkastuslistana.

# A. Toimitilat ja kiinteistöt

## Lähtötieto: Lämmitys

### Mitä tarvitaan?

- Kaukolämpö
- Maalämpö
- Sähkö
- Polttoaineet (esim. lämmitysöljy, maakaasu)

Energiamuoto, päästökerroin (jos saatavilla), määrä (MWh tai litra) sekä toimittaja.

### Mistä löytyy?

Lämpölasku, Vuokra

## Lähtötieto: Sähkönkulutus

### Mitä tarvitaan?

Sopimustyyppi, toimittaja, määrä (kWh), päästökerroin jos saatavilla

### Mistä löytyy?

Sähkölasku, Vuokra

## Lähtötieto: Jääditys

### Mitä tarvitaan?

- Kaukojäähdytys
- Sähkö
- Kylmäaineet

Toimittaja, energialähde tai päästökerroin, määrä – **mikäli käytössä.**

### Mistä löytyy?

Jäähdytyslasku

## Lähtötieto: Kiinteistönhuollon polttoaineet

### Mitä tarvitaan?

Polttoainetyyppi sekä määrä (työkoneiden polttoaineet, esim. diesel, muut kohteessa käytettävät polttoaineet)

### Mistä löytyy?

Laskut

## Lähtötieto: Itse tuotettu energia

### Mitä tarvitaan?

Tuotantomuoto sekä määrä (MWh tai kWh).

### Mistä löytyy?

Kiinteistöhuolto, tuotantolaitteisto

## Lähtötieto: Jätehuolto

### Mitä tarvitaan?

- Biojäte
- Energiajäte
- Sekajäte
- Pakkausjätteet
- Muut jätejakeet

Määrät jätelajikkeittain

### Mistä löytyy?

Jättemaksu, siivouspalvelut/kiinteistöhuolto

## B. Liikkuminen ja logistiikka

### Lähtötieto: Tavarankuljetukset

#### Mitä tarvitaan?

- Polttoaineet
- Kuljetuspalvelut tavaroiden kuljettamiseen (laiva/tie/raide/ lentokuljetukset)

Kuljetusmuoto sekä ajokilometrit (€,km ja/tai CO2)

#### Mistä löytyy?

Omien kuljetusten osalta ajopäiväkirja tai vuoden aikana ajetut kilometrit. Ostopalveluiden osalta kuljetuspalveluntarjoajan päästöraportti.

### Lähtötieto: Asiakkaiden kuljetukset

(esimerkiksi noudot lentokentältä osana ohjelmapalvelua)

#### Mitä tarvitaan?

- Polttoaineet
- Muilta hankitut kuljetuspalvelut (tilausajot, taksi- tai venekyyti)

Kuljetusmuoto sekä ajokilometrit (€, km ja/tai CO2)

#### Mistä löytyy?

Sama kuin tavarankuljetuksissa

### Lähtötieto: Työmatkat

(yrityksen työntekijöiden tekemät matkat työaikana)

#### Mitä tarvitaan?

- Polttoaineet
- Eri kulkumuodot: Joukkoliikenne, laivamatkat, lentomatka, muut

Kuljetusmuoto sekä ajokilometrit (€, km ja/tai CO2)

#### Mistä löytyy?

Matkalaskut kirjanpidossa

### Lähtötieto: Työssäkäyntimatkat

(yrityksen henkilökunnan matkat työpaikalle)

#### Mitä tarvitaan?

- Eri kulkutavat: henkilöauto, joukkoliikenne

Henkilöstön kotipaikkakunnat, kulkumuodot sekä toimipistetiedot

#### Mistä löytyy?

Henkilöstöhallinto, kysely työntekijöille työmatkasta (Matkailualan CO2-laskurin materiaaleista löytyy kyselypohja)

## C. Hallinto ja hankinnat

### Lähtötieto: Yleiset hankinnat

#### Mitä tarvitaan?

- Elintarvikkeet ja juomat
- Kiinteistöhoito
- Laitehankinnat
- Muut hyödykkeet
- Palveluhankinnat
- Tavarahankinnat
- Terveystoimet
- Tietoliikenne
- Toimistotarvikkeet
- Toimitilat

Määrät ja/tai kustannukset (€) kategorioittain

#### Mistä löytyy?

Laskut/kirjanpito, esim. alihankkijoiden laskut ja tilausvahvistukset

### Lähtötieto: Elintarvikehankinnat

(esimerkiksi noudot lentokentältä osana ohjelmapalvelua)

#### Mitä tarvitaan?

- Juomat
- Maitotuotteet
- Rasvat
- Kananmunat
- Kasvimaidot ja -proteiinit
- Hedelmät ja vihannekset
- Liha
- Kala ja merenelävä
- Muut proteiinit
- Viljatuotteet
- Herkut
- Muut tuotteet

Kuljetusmuoto sekä ajokilometrit (€, km ja/tai CO<sub>2</sub>)

#### Mistä löytyy?

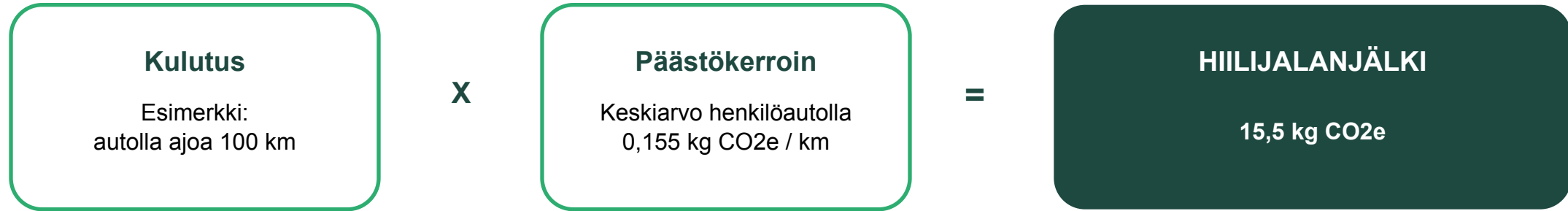
Laskut/kirjanpito, tukkutoimittajalta

#### Ei hätää,

- Jos ensimmäisellä kerralla ei ole saatavilla kaikkia tietoja, laske niillä mitä on saatavilla ja täydennä laskelmaa ensi vuonna
- Jos ensimmäisellä kerralla laskenta tuntuu työläältä, seuraavana vuonna laskennan päivitys on jo sujuva juttu!

# Laske hiilijalanjälki

## LASKENTAKAAVA



Laskenta toistetaan kaikille yrityksen keskeisille toiminnoille ja niiden yhteenlaskettuna summana tulee yrityksen hiilijalanjälki. Vertailtavuutta parantaa, jos yrityksen hiilijalanjälki jaetaan esimerkiksi majoitusyötä tai kävijää kohden.

## Kun luet hiilijalanjälkilaskennan tulosraporttia, ota huomioon

- Tulosten vaikuttavuuden varmistamisen kannalta on tärkeää laskea hiilijalanjälki säännöllisesti ja siten seurata toimenpiteiden vaikutuksia sekä muutoksen suuntaa.
- Olennaista ei ole tarkka luku vaan mihin suuntaan hiilijalanjälki kehittyy.
- Yksittäisen vuoden hiilijalanjälkeen saattaa vaikuttaa yrityksestä riippumaton syy, joka on tärkeä tunnistaa ja sen jälkeen jatkaa hiilineutraaliustyötä. Yksittäinen hankinta voi vaikuttaa ja vuosissa voi olla heittelyitä, nämä on hyvä tunnistaa.

## **Priorisoi** Tunnista vaikuttavimmat toimet päästöjen vähentämiseksi



### **Tutustu tuloksiin ja pohdi mistä päästösi muodostuvat**

Matkailualan CO<sub>2</sub>-laskurissa tulossivulla on näkyvillä päästöt kategorioittain (toimitilat ja kiinteistöt, hankinnat, logistiikka, hallinto), GHG-protokollan mukaisesti (scope 1, scope 2 ja scope 3) sekä yrityksen itse ilmoittamien toimipaikkojen tai toimintojen mukaisesti (esim. hotelli, ravintola, ohjelmapalvelut).

Kirjoita alle, mitkä ovat yrityksesi suurimmat päästölähteet.

## Valitse hiilisyöpöt, jotka ratkaiset ensimmäiseksi

### Jaa päästövähennystoimenpiteet seuraavasti:

- A. Nopeasti tehtävät toimenpiteet (esim. sähkösopimuksen vaihtaminen uusiutuvaan energiaan). Kirjoita alle.
- B. Suunnittelua vaativat toimenpiteet, joilla on suuri potentiaali (esim. öljylämmityksestä siirtyminen maalämpöön). Kirjoita alle.
- C. Haasteelliset toimenpiteet, joilla on pieni potentiaali. Nämä voi siirtää toteutettavaksi joskus tulevaisuudessa. Kirjoita alle.



Sivulla 26  
on vinkkejä  
toimenpiteistä.



## Toteuta Aseta tavoitteet

Kun ensimmäinen laskentatulokse on selvillä ja olet saanut yleiskuvan tuloksesta ja päästövähentämisen potentiaalista, mieti miten käytännössä päästöjä voidaan lähteä vähentämään.

### Välitavoite päästöjen vähentämiseksi

Milloin olette saaneet ensimmäiset toimenpiteet toteutettua? Milloin säästöjä varten tehtävät hankinnat tai investoinnit ovat ajankohtaisia? Mitä silloin voitte viestiä saavutuksestanne? Kirjoita alle.

### Tavoite päästöjen vähentämiseksi

Mihin mennessä on mahdollista että olette saaneet toimenpiteet toteutettua? Pohtikaa, kuinka kunnianhimoisen tavoitteen haluatte asettaa ja miten se tukee yrityksen liiketoimintaa. Kirjoita alle.



## Vinkkejä päästövähennystoimenpiteiksi

Tarkista, onko teillä jo tehty näitä toimenpiteitä. Lisää tarpeen mukaan päästövähennysten tiekartallesi.

### Energiätehokkuutta sähkönkulutukseen

- Sähkösopimuksen vaihtaminen vähäpäästöiseen sähköön
- Oma sähköntuotanto (aurinkosähkö)
- LED-valaistus
- Pimeäkytkimet, liikkeen tunnistimet valaistuksessa
- Automaattisesti sulkeutuvat sähkölaitteet
- Kulutusjouston hyödyntäminen
- Laadukkaat, ympäristömerkityt ja energiatehokkaat sähkölaitteet ja -koneet



### Lämmityksen ja jäähdytyksen sekä vedenkulutuksen päästöjen minimointi

- Vähäpäästöiset lämmitysratkaisut (lämmön talteen ottava ilmanvaihto, maalämpö, ilmalämpöpumput) ja yhteishankkeet naapureiden kanssa
- Tekoälyohjattu lämpötilan hallinta, myös saunoissa
- Huonelämpötilan lasku
- Yleisten tilojen ja varastotilojen lämpötilojen lasku
- Vesihanojen vedentulo rajoitettu, ml. suihkupäät. Säädä lämminvesivaraajan termostaattiasetus mahdollisimman pienelle, mutta ei alle +55 °C:een, mikä on alaraja legionellatautiriskin takia.
- Vettä säästävät vesikalusteet, esim. pyykki- ja astianpesukoneet
- Kemikaalivapaa, vettä säästävä siivous
- Harmaan veden tai sadeveden keräys esim. kasteluun



# Vinkkejä päästövähennystoimenpiteiksi

## Vähäpäästoiset tarjoilut

- Peruseriaate on, että kasvisperäinen eli vegaaninen menu on vähäpäästöisin
- Mikäli eläinperäisiä tuotteita kuitenkin tarjotaan, menusta voi tehdä kasvispainotteisen ja suosia tarjoiluissa riistaa ja kotimaista järvikalaa
- Lähiruoka ja hävikkiruoka
- Hävikin minimointi
  - Annosruokailun suosiminen buffetien sijaan
  - Buffeteissa on monia keinoja hävikin vähentämiseen: hinnoittelu painon mukaan, pienemmät lautaset, tarjottimien poistaminen, ruokalajien asettelu, jonojen vähentäminen (asiakas tietää että pääsee hakemaan lisää ilman jonottamista)
  - muistutukset, hävikkivaa'at, erityisruokavalioiden huomiointi

## Kulutuksen päästövähennykset

- Kertakäyttötutteen välttäminen
- Kokoustarvikkeiden digitaalisuus, kestmateriaalit ja kierrätys
- Rakennusmateriaalien ja sisustuksen materiaalit kestäviä, läheltä ja kierrätettyinä
- Ympäristöfiksi rakentaminen ja remontointi (eristys)
- Kompostointi, lajittelu ja kierrätys
- Yleisesti vastuullisuus hankinnoissa (laadukkuus, lähialue, jakamistalous, palveluina ostaminen ja vanhan korjaaminen)

## Kuljetuksiin liittyvät toimenpiteet

- Yrityksen autot täyssähköautoiksi (myös esim. moottorikelkat)
- Sähköautojen latauspisteet
- Näin saavut paikalle –sivujen yhteyteen hiililaskuri asiakkaalle
- Yhteiskuljetusmahdollisuudet retkille ja noudot julkisten pysäkeiltä

## Muut toimenpiteet

- Palkkio / huomiointi / lahjoitus asiakkaiden saapuessa julkisilla, jättäessä siivouksen väliin, tai tehdessä muun päästöjä vähentävän toimen
- Markkinoidaan lähelle, jotta lomalle saapumisen päästöt olisivat pienet
- Viipymän pidentämiseen pyrkiminen, mikä vaikuttaa myös matkailijoiden matkustuksesta syntyviin päästöihin

Motiva tarjoaa yrityksille tietoa, asiantuntijapalveluita ja yhteistyöverkostoja, jotka mahdollistavat toiminnan kehittämisen resurssiviisaammaksi:

[https://www.motiva.fi/yritykset/pk-yritysten\\_energiatehokkuus](https://www.motiva.fi/yritykset/pk-yritysten_energiatehokkuus)

Lisää vinkkejä ja tietoa niiden toteuttamisesta löytyy:

<https://www.lapinliitto.fi/wp-content/uploads/2022/04/Matkailuyritysten-vihrea-siirtyma-vinkkivihkonen.pdf>

# Suunnittele ja aikatauluta toimenpiteet



## TIEKARTTA PÄÄSTÖJEN VÄHENTÄMISEKSI

Toimenpiteet, joilla tavoitteisiin päästään, voi laatia tiekartaksi tai taulukoksi. Tuotoksen voi kätevästi sisällyttää osaksi Sustainable Travel Finland -ohjelman kehittämissuunnitelmaa. STF-ohjelmassa suunnitelmalta ei edellytetä mitään tiettyä muotoa, vaan kehittämissuunnitelma saa olla yrityksen näköinen. Tärkeintä on, että suunnitelma toimii yrityksen omana työkaluna.

### Täytä tiekarttaa näin:

- Vie aiemmillä sivuilla tunnistetut toimenpiteet taulukkoon siinä järjestyksessä kuin niitä voidaan lähteä toteuttamaan, aloita ”helpoista” ja sen jälkeen etene ”haasteellisiin mutta potentiaalsiin”.
- Kirjaa toimenpiteet, niiden merkitys päästöjen vähentämisessä sekä muut huomiot mitä toteuttamiseen vaaditaan (rahallinen resurssi, suunnitteluapu, tms.) sekä ajankohta toimenpiteelle

**Seuraavan sivun taulukko on yksi esimerkki, miten hiilijalanjäljen pienentämisen tiekartan voi kirjata. Voit tehdä taulukosta myös oman version tai kopioida taulukkoa niin monta kertaa kuin on tarve.**

## 3

## Suunnitelma päästöjen vähentämiseksi:

Kirjoita alla olevaan taulukkoon eri sarakkeisiin samalle riville suunnitelma ja sen vaikutukset. Taulukossa on muutama painopiste valmiina.

Painopiste	Toimenpide	Toimenpiteen vaikutus	Aikataulu	Vastuhenkilö/ Suunnitteluapu	Budjetti	Seuranta miten toteutuu
Sähkö						
Lämmitys						
Jäte						
Asiakkaiden omat valinnat						



## Kompensoi mitä et pysty vähentämään!

Kompensoinnilla eli **päästöjen hyvittämisellä** tarkoitetaan, että päästöjen aiheuttaja maksaa päästövähennyksen tekemisestä jossakin muualla kuin omassa toiminnassa. Matkailuyritys voi kompensoida omia päästöjä ja kannustaa matkailijaa kompensoimaan omia matkustamisesta syntyviä päästöjä.

Keskeistä on päästöjen vähentämisen periaate: **Vältä, vähennä, kompensoi.**

Periaate tarkoittaa, että ensisijaista on välttää vielä syntymättömät päästöt ettei ainakaan päästetä enempää. Seuraavaksi tärkeintä on vähentää ripeästi tällä hetkellä syntyviä päästöjä. Loput mitä ei pystytä vähentämään, kompensoidaan.

Tämä ei silti tarkoita, etteikö nyt syntyvien päästöjen kompensoinnilla olisi merkitystä ja että ajallisesti kompensointi aloitetaan vasta myöhemmin. Yritys voi asettaa oman päästöjenvähennysohjelmansa niin, että kompensointi aloitetaan heti ja että eri päästövähennystoimenpiteiden myötä kompensoitavien päästöjen määrä vähenee.

Toisaalta jos yrityksen resurssit päästöjen vähentämiseksi ovat niukat ja joudutaan punnitsemaan päästöjen kompensointien tai uusiin vähähiilisiin ratkaisuihin siirtymisen välillä, tärkeämpää on tehdä investoinnit päästöjen vähentämiseksi.

**Kaikki ilmastoteot eivät ole kompensatiota. Jotta voidaan puhua kompensatiosta, seuraavat kriteerit tulee täytyä:**

- Lisäisyys: vaikutusta ei syntyisi ilman kompensatiota
- Kaksoislaskennan välttäminen: samaa päästövähennystä ei tule käyttää useaan kertaan eikä laskea hyödyksi eri tavoitteisiin
- Laskentaan käytetään tunnustettuja laskentamenetelmiä
- Hyvin toteutettu kompensatio on myös mahdollisimman pysyvä (vähintään 100 vuotta) ja riippumattomasti todennettu sekä läpinäkyvästi raportoitu.

Lisätietoa: <https://finnwatch.org/fi/julkaisut/aneakauppaa-vai-ilmastotekoja>

## Keinoja kompensointiin

**Markkinoilla** on tarjolla monenlaisia vaihtoehtoja yrityksen omien päästöjen kompensointiin. Periaatteessa kompensointi on tehty yritykselle helpoksi: kun yritys on laskenut oman vuosittaisen hiilijalanjäljen, sitä vastaavan summan voi maksaa kompensointipalvelua tarjoavalle taholle. Tämänhetkinen markkinahinta yhdelle CO<sub>2</sub>e tonnille on 35 euroa.

**Käytännössä** päästövähennysten todentaminen on monimutkaisempaa ja palveluissa on eroa, onko kyseessä jo tehdyistä päästövähennyksistä tai tulevaisuudessa syntyvistä päästövähennyksistä. Esimerkkinä: Kun tänään istutetaan puu, päästöjä vähentävä vaikutus syntyy vasta tulevina vuosikymmeninä. Kansainvälisten kompensointihankkeiden vaikutuksia voi olla vaikea todentaa ja siksi kannattaa kiinnittää huomiota palveluntarjoajan läpinäkyvyyteen ja käyttää hieman aikaa sen valintaan.

**Kotimaassa** toteutettavien hiilinieluhankkeiden hyödyntämistä vaikeuttaa se, että tällä hetkellä metsityshankkeiden hiilinieluvaikutukset menevät laskennallisesti valtiotason hiilineutraalisuustavoitteisiin. Suomessa ei ole metsityshankkeiden rekisteriä tai valvovaa vastuutahoa, joka varmistaisi että kunkin hankkeen hyödyt lasketaan vain kertaalleen. Sen takia yritykset eivät tällä hetkellä voi ostaa Suomessa tehtyjen metsityshankkeiden kompensointia sertifioidusti.

**Jos yrityksen omistamalta maalta tai lähialueelta löytyy** sopiva maa-alue metsittämiseen tai suoalue ennallistamiseen, kannattaa sen potentiaali selvittää. Omatoimisista ennallistamistoimista ei saa sertifioitua kompensatiota, mutta ne ovat oikein toteutettuna arvokkaita ilmasto- ja ympäristötekoja myös luonnon monimuotoisuuden ja vesien puhdistamisen näkökulmasta.

### Vaihtoehtoja sertifioituun kompensointiin:

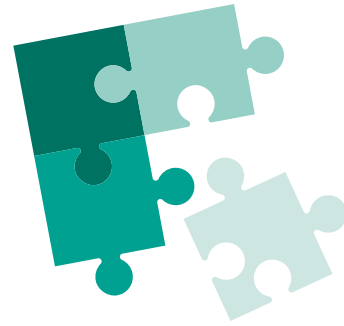
- Kansainvälisiä kompensointihankkeita:
  - [compensate.com](https://www.compensate.com)
- Kotimaisia kompensointihankkeita (ei kotimaisia metsähankkeita):
  - [nordicoffset.fi/paastokompensointi](https://nordicoffset.fi/paastokompensointi)

### Vaihtoehtoja kotimaisiin ilmastotekoihin:

- [puuni.fi](https://puuni.fi)
- [hiilipörssi.fi](https://hiilipörssi.fi)
- [woodforest.fi](https://woodforest.fi)
- [co2esto.com](https://co2esto.com)

# Asiakas kompensoi omia päästöjään

- Yritys voi kannustaa asiakastaan kompensoimaan omat matkustamisesta syntyvät päästöt.
- Matkailijoille on tarjolla kompensointipalveluita, joihin voi asiakkaan voi ohjata.
- Lisäksi lentoyhtiöillä tai muilla liikennöitsijöillä on omia kompensointipalveluja. Esimerkiksi Finnairilla voi lipun maksamisen yhteydessä maksaa lisämaksun päästöjen kompensoinnista.



## Esimerkki hotellin tarjoamasta kompensointipalvelusta

Sokos Hotellit lanseerasi marraskuussa 2021 lisäpalveluna asiakkailleen mahdollisuuden kompensoida hotellivierailun hiilipäästöt. Kompensaation hinta Sokoksen Suomen hotelleissa on 0,47 €/yö ja se sisältää hotellihuoneen energian kulutuksen päästöt sekä aamiaisen (sisältäen aamiaisen logistiikan). Tämä on yksi tapa osallistaa asiakkaita ilmastotekoihin.

## Matkailualueelle oma paikallinen kompensatiomalli

Matkailualueen oma kompensatiomalli, jossa matkailija tai kohteen matkailuyritykset itse voivat rahoittaa paikallista kohteessa tehtävää hiilensidontaa on monesta näkökulmasta houkutteleva ja vastuullista matkailua tukeva vaihtoehto kansainvälisille kompensatiohankkeille.

Koillis-Suomen alueella tehdään pioneerityötä suunnittelemalla omaa paikallista kompensatiomallia. ”Metsiin perustuvat matkailun hiilipäästöjen kompensatiot” -hankkeesta ajankohtaiset tiedot löytyvät: [luke.fi/fi/projektit/mahis](https://luke.fi/fi/projektit/mahis)



# Kerro ”Hyvä viestintä luo merkityksiä ja saa toimimaan.”



## Viesti matkastasi kohti hiilineutraalisuutta

Päästövähennysten eteen tehty työ itsessään on arvokasta. Viestintä tekee teot kuitenkin asiakkaille ja muille sidosryhmille (esim. henkilökunnalle) näkyviksi ja siten niistä saadaan liiketoiminnallinen hyöty. Vastuullisesti toimiva yritys myös kertoo toimistaan läpinäkyvästi ja avoimesti.

## Viesti hiilijalanjäljestä ja yrityksen tekemistä päästövähennyksistä asiakaslähtöisesti

- Mieti ketkä ovat kohderyhmiäsi ja mikä heitä kiinnostaa tai hyödyttää.
- Vapaa-ajanmatkailijaa voi kiinnostaa helppous varmistua oman matkan vastuullisuudesta niin ettei asiasta tarvitse murehtia. Haluaisivatko kohderyhmänne asiakkaat jakaa tiedon hiilineutraalista lomasta sosiaalisessa mediassa?
- Monilla matkanjärjestäjillä on jo edellytyksenä vastuullisuussertifikaatit. Hiilineutraalisuudella matkailukohde tai -palvelu erottautuu edukseen. Mitä edellytyksiä muilla sidosryhmillänne voisi olla?
- Yritysassiakkaalla, joka etsii kumppania omien kokousten tai erilaisten tyky- tai asiakastilaisuuksien järjestämiseen, voi olla omat hiilineutraalisuustavoitteet. Tapahtumia toteuttavien kumppanien tulee vastata arvoihin ja tavoitteisiin, sillä tapahtumat ovat konkreettinen keino tuoda yrityksen omia arvovalintoja konkreettisesti näkyväksi.

## Onnistunut viestintä perustuu tekoihin

- Pelkkä hiilijalanjälkiluku ei itsessään kerro paljoakaan. Asiakasta kiinnostaa mitä on tehty, mitä aiotte tehdä, mistä olette lähteneet? Kerro mitkä ovat toimenpiteiden tulokset ja vaikutukset.
- Kerro teoista ihmisten kautta, esimerkiksi miten muutokset näkyvät talonmiehen, keittiöhenkilökunnan tai asiakkaan näkökulmasta
- Lähesty asioita positiivisesti, huumoriakin saa ja kannattaa käyttää
- Ota asiakkaat mukaan, kannusta ja ohjaa myös omiin tekoihin esimerkiksi matkustustapaa ja palveluita valitessa

# Asiakas kompensoi omia päästöjään

## Konkretisoi

- Käytä asiakasviestinnässä hiilijalanjälkilukua asiakasta tai yöpymistä kohden. Se on helpompi hahmottaa kuin yrityksen koko toiminnan hiilijalanjälki ja tekee luvusta asiakkaalle konkreettisemmän.
- Lukua voi verrata johonkin toiseen toimintoon, esimerkiksi montako kilometriä se vastaa autolla ajoa (155 g/km).
- Lukua voi myös verrata muihin vastaaviin palveluihin muissa maissa. Esimerkiksi hotelleissa on kansainvälisesti eroja: Sveitsissä hotellien keskimääräinen hiilijalanjälki neliötä kohden on 20 kg ja Abu Dhabissa vastaava luku on 252 kg /m<sup>2</sup>.

## Tue asiakasta valinnoissa

- Viestinnässä kannattaa tuoda esiin vähähiilisiä palveluita, joita asiakas voi valita. Esimerkiksi ruokavaihtoehtoina kasvis, kala tai riista paikallisista raaka-aineista. Kohteessa liikkuminen pyörällä tai vaikkapa meloen on vähähiilinen ja elämyksellinen tapa tutustua alueeseen.
- Kohteessa vierailemalla matkailijan suhde alueeseen syvenee. Voisiko tätä hyödyntää tarjoamalla asiakkaalle mahdollisuuden päästöjä vähentävään tekoon, kuten lahjoituksen tekemiseen, puun istuttamiseen, tai huonesiivouksen väliin jättämiseen?
- Viestinnässä on tärkeää tuoda esiin yrityksen arvoja ja panostuksia kestävyteen sekä korostaa asiakkaan valintojen merkitystä

## Ota täysi hyöty irti teoistasi

- Vastuullisuutta voi myös käyttää perusteluina tietyille pelisäännöille tai ehdoille, joita yritys asiakkaalleen asettaa. Esimerkiksi ryhmävarauksen yhteydessä voidaan jo pyytää tietoja, jotka auttavat suunnittelemaan ruokailuja ja hankintoja. Perusteluksi voidaan kertoa yrityksen vastuullisuusperiaatteet ja arvostus paikallisia ruoka-aineita kohteen, minkä takia pyritään välttämään hävikkiä.
- Hyödynnä kaikki mahdollisuudet ja erilaiset viestintäkanavat sekä verkostot onnistumisista viestimiseen!asiakkaan valintojen merkitystä

# Kehittämisen tuki

## Ilmastoteot ovat yksi osa-alue yrityksen STF-polulla


Sustainable Travel Finland on suomalaisille matkailuyrityksille ja -alueille tarkoitettu kestävä matkailun ohjelma. Visit Finland on kehittänyt ohjelman kestävyystyön tueksi, mihin se tarjoaa työkaluja sekä ajantasaista tietoa. Ohjelman läpi käyneet yritykset saavat Sustainable Travel Finland -merkin. Yksi ohjelman tarjoamista työkaluista on Matkailualan CO2-laskuri.

Ohjelmaan osallistuvia yrityksiä kannustetaan hiilijalanjäljen laskemiseen, sillä se auttaa yritystä tunnistamaan omia ilmastovaikutuksiaan. Yritykset tekevät päästövähennystoimenpiteitä kukin oman tilanteen mukaisesti.

Päästövähennystoimenpiteet ovat osa kehittämissuunnitelmaa ja sen sisältämiä kehittämistoimenpiteitä. STF-ohjelmaan ei vaadita erillistä hiilitiekarttaa tai vastaavaa. Kehittämissuunnitelma on vapaamuotoinen ja yrityksen omien tarpeiden mukainen.

**Oleennaista päästövähennysten tekemisessä on tavoitteiden asettaminen, tavoitteille määrällisten mittareiden asettaminen ja niiden toteuttamisen seuranta.**

Kun yritys uusii STF-merkkiä, yritys päivittää kehittämissuunnitelman. Tässä yhteydessä on hyvä hetki tarkastella miten asetetut tavoitteet on saavutettu ja miten kehittämistoimenpiteet ovat toteutuneet. Kehittämissuunnitelmaa päivitetään vastaamaan tilannetta ja samassa yhteydessä asetetaan uusia tavoitteita.



**”Päästöjen vähentäminen on pitkäjänteistä kehittämistä, missä on apuna STF-ohjelma.”**

# Hiilijalanjäljestä tiedot STF-ohjelmaan

## Mitä tietoja yrityksiltä kerätään?

Sustainable Travel Finland -ohjelmassa yrityksiltä kerätään vuosittain tietoa hiilijalanjäljestä. Ohjelman online-alustalla avautuu aina vuoden alussa tiedonkeruulomake, jolla kartoitetaan edellisen vuoden tietoja. Lomakkeella kysytään, onko yritys laskenut hiilijalanjälkensä ja onko tehnyt suunnitelman päästöjen vähentämistoimenpiteistä. Lisäksi lomakkeella kysytään, onko yritys laskenut hiilijalanjäljen vähintään 30 prosentista tuotteistaan ja palveluistaan sekä tarjoaako niistä tietoa asiakkaille. Majoituspalveluja tarjoava yritys voi laskea oman tuotteensa hiilijalanjäljen siten, että yrityksen hiilijalanjälki jaetaan yöpymistä kohti. Varsinaista hiilijalanjäljen laskentatulosta ei tarvitse ilmoittaa lomakkeella.

## Mihin tietoja tarvitaan?

Tietoja kerätään osana kansallisten kestävän matkailun indikaattoreiden tiedonkeruuta. Yrityskohtainen tieto on tärkeää, sillä sen avulla pystytään seuraamaan päästöjen muutosta sekä yritysten tasolla että alueellisesti ja kansallisesti. Jatkossa yritys saa STF-alustalla käyttöönsä myös raportointinäkömän, joka kertoo muun muassa vertailutietoa yrityksen tai alueen tilanteesta suhteessa muihin.



# Yrityksen keinoja hiilineutraalisuuteen

Askeleet kohti hiilineutraalisuutta ovat tiiviisti kytköksissä yrityksen liiketoiminnan kehittämiseen.

## PÄÄSTÖJEN MINIMOINTI

### Energiansäästö ja siirtyminen uusiutuviin energiamuotoihin

Uudet ratkaisut otetaan käyttöön nykyisissä tiloissa ja kiinteistöissä sekä uusia toimintoja suunniteltaessa.

### Kompensointi

Etsitään omaan toimintaan sopivat tavat kompensoida ne päästöt, joita ei pystytä välttämään.

## UUSI LIIKETOIMINTAPOTENTIAALI

### Uudet toimintatavat ja uudet tuotteet

Tuotekehityksessä otetaan huomioon tulevaisuuden tarpeet, joista yksi on vähähiilisyys. Mitkä ovat uusia käytänteitä, jotka säästävät resursseja tinkimättä asiakkaan kokemasta laadusta?

Uskalletaan tarvittaessa myös rohkeasti luopua vanhasta.

### Asiakkaiden mukaan ottaminen

Asiakkaiden valinnat ratkaisevat lopulta paljon –miten tuemme ja kannustamme asiakasta valitsemaan vähähiilisesti?

Keskeistä on tehdä vähähiilisestä tuotteesta houkutteleva asiakkaalle.

# Lisätietoa

Matkailualan CO2-Laskuri: [www.co2calc.visitfinland.fi/](http://www.co2calc.visitfinland.fi/)

Ohjevideot: <https://www.youtube.com/playlist?list=PLI3U8ahdtdTqEKQ54Uxy2YqeIYL0uPrqm>

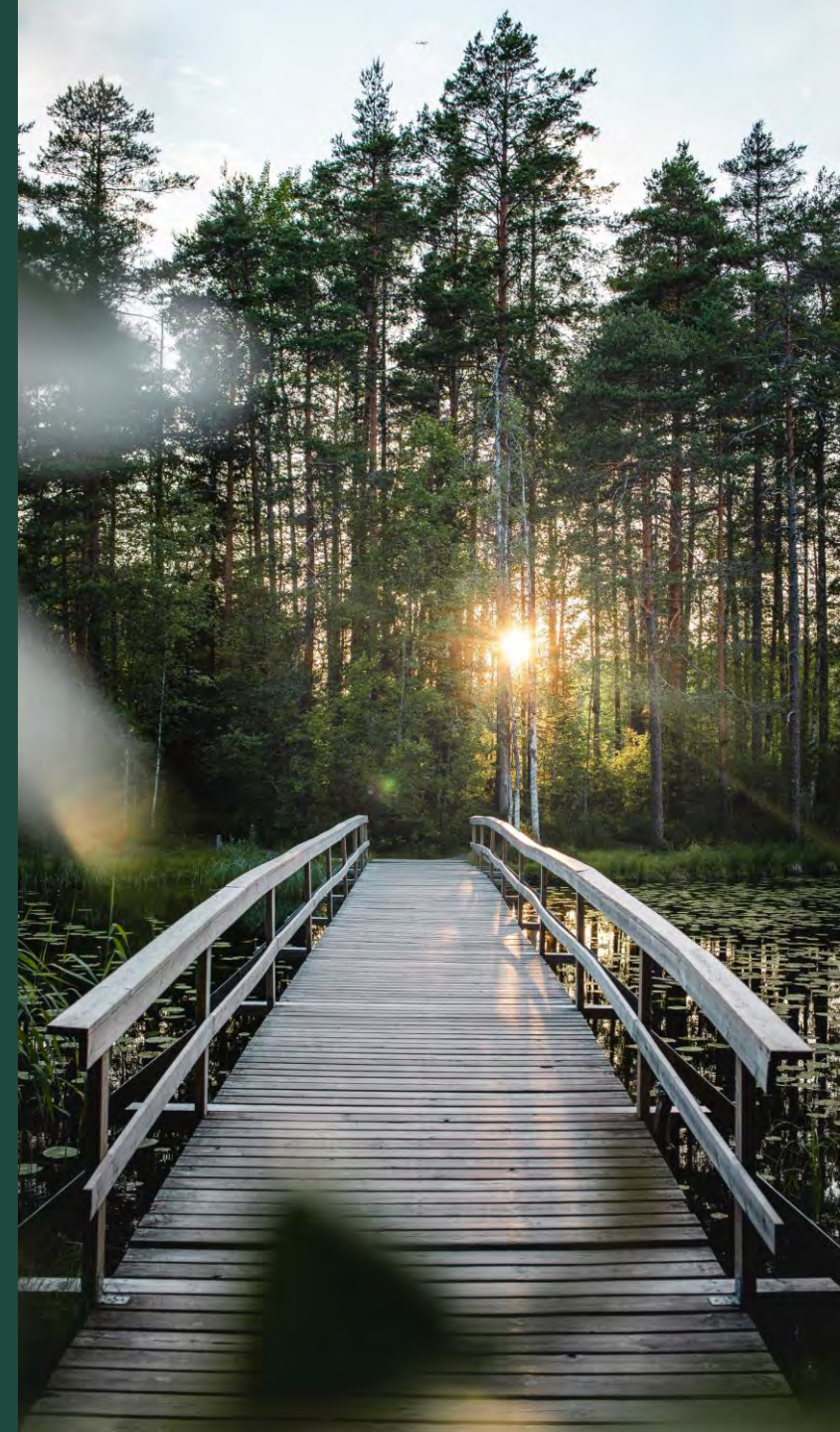
## Oppaat:

- Työkirja pk-yrityksen ilmastotyön käynnistämiseen: <https://valonia.fi/materiaali/yrityksen-ilmastotyon-askleet-tyokirja-pk-yrityksen-ilmastotyon-kaynnistamiseen/>
- Opas vähähiiliseen loma-asuntoon: [https://www.lapinliitto.fi/wp-content/uploads/2021/06/Opas-va%CC%88ha%CC%88hiiliseen-loma-asuntoon\\_Pyha%CC%88-Luosto2.pdf](https://www.lapinliitto.fi/wp-content/uploads/2021/06/Opas-va%CC%88ha%CC%88hiiliseen-loma-asuntoon_Pyha%CC%88-Luosto2.pdf)
- Matkailuyrityksen vihreä siirtymä vinkkivihkonen: <https://www.lapinliitto.fi/wp-content/uploads/2022/04/Matkailuyritysten-vihrea-siirtyma-vinkkivihkonen.pdf>
- TAPAUS - Hiilifiksun tapahtuman opas [https://www.tapaus.fi/wp-content/themes/wp\\_tapaus/img/TAPAUS\\_hiilifiksu\\_tapahtuma\\_opas\\_uusi.pdf](https://www.tapaus.fi/wp-content/themes/wp_tapaus/img/TAPAUS_hiilifiksu_tapahtuma_opas_uusi.pdf)
- Ravintolat Hiilijalanjäljillä Mission Zero Foodprint -työkirja [https://www.theseus.fi/bitstream/handle/10024/508117/Laurean%20Erillisjulkaisu\\_Ravintolat%20hiilijalanj%c3%a4ljill%c3%a4.pdf?sequence=5&isAllowed=y](https://www.theseus.fi/bitstream/handle/10024/508117/Laurean%20Erillisjulkaisu_Ravintolat%20hiilijalanj%c3%a4ljill%c3%a4.pdf?sequence=5&isAllowed=y)
- Hiiliviisaat tapahtumat [https://kiertotalous2.turkuamk.fi/uploads/2021/11/5489d67b-hiiliviisaat\\_tapahtumat.pdf](https://kiertotalous2.turkuamk.fi/uploads/2021/11/5489d67b-hiiliviisaat_tapahtumat.pdf)
- Hiilineutraali yritys: Opas päästöjen vähentämiseen kustannustehokkaasti pk-yrityksissä [https://www.theseus.fi/bitstream/handle/10024/355489/SeAMK\\_B159.pdf?sequence=4&isAllowed=y](https://www.theseus.fi/bitstream/handle/10024/355489/SeAMK_B159.pdf?sequence=4&isAllowed=y)
- Hiilineutraalissa bisneksessä on tulevaisuus <https://media.sitra.fi/2016/05/19132907/2018-01-12-sitra-hiilineutraalissa-bisneksessa-on-tulevaisuus.pdf>



# Lähteet

- Matkailualan CO2-laskurin tukimateriaalit: <https://co2calc.visitfinland.fi/materials>
- Pasanen, K. Vastuullisuusviestinnällä kohti kestävämpää matkailua, teoksessa Matkailuliiketoimintaa teoriasta käytäntöön, 2020
- Sitra, 2018, [sitra.fi/artikkelit/mita-nama-kasitteet-tarkoittavat/](https://sitra.fi/artikkelit/mita-nama-kasitteet-tarkoittavat/)
- Sitra, 2018, <https://media.sitra.fi/2016/05/19132907/2018-01-12-sitra-hiilineutraalissa-bisneksessa-on-tulevaisuus.pdf>
- SMAL, 2021, <https://www.smal.fi/loader.aspx?id=80ead5db-f565-4d99-88b2-39bca97f6f79>
- Traficom, 2022 <https://liikenne fakta.fi/fi/ymparisto/henkiloautot/hiilidioksidipaastot>



# Versioloki

Kirjoita alla olevaan taulukkoon versionumero ja tiedot siitä, mitä uutta tässä versiossa on.



Uudenmaan liitto  
Nylands förbund



Versio	Mitä uutta?
--------	-------------